

Bonheur et parentalité

Résumé

Décider du nombre d'enfants que l'on souhaite avoir est une question à la fois très personnelle et très sociale : les proches et la société en général expriment, plus ou moins explicitement, des attentes et des normes. Mobilisant l'enquête Conditions de Vie et Aspirations du CRÉDOC, nous analysons ici l'évolution de 1979 à 2025 des réponses à la question sur le nombre idéal d'enfants en général.

Nos travaux montrent une baisse progressive vers une norme de deux enfants. Au-delà des contraintes matérielles, le bien-être subjectif joue un rôle clé : les personnes heureuses, confiantes envers autrui et les institutions, proches de leur famille et se sentant libres indiquent un nombre idéal d'enfants plus élevé. L'anxiété climatique et géopolitique, les valeurs familiales et sociales jouent également. Ces résultats suggèrent que le nombre d'enfants idéal reflète aussi la capacité à se projeter positivement dans l'avenir.

Victoire Chatain

victoire.chatain@cepremap.org
Cepremap

Nous remercions chaleureusement Sandra Hoibian et toute l'équipe du CRÉDOC, qui ont mis à notre disposition la très riche base de l'enquête *Conditions de Vie et Aspirations*.

Citer cette publication :

Victoire Chatain, « Bonheur et parentalité », Observatoire du bien-être du Cepremap, n°2025-23, 15/12/2025

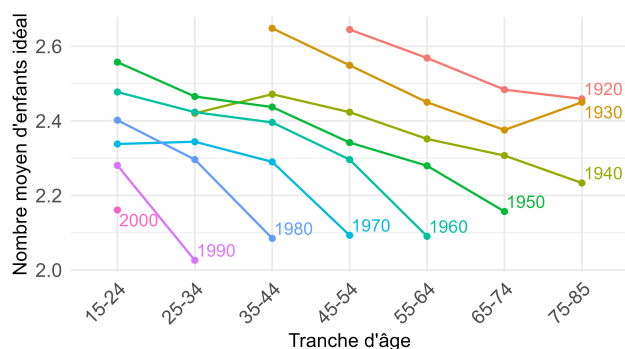
Introduction

En 2024, la France a enregistré 660 800 naissances et son indicateur conjoncturel de fécondité est tombé à 1,66 enfant par femme, bien en deçà du seuil de renouvellement des générations qu'elle frôlait pourtant en 2010. Si cette évolution traduit en partie un changement de norme sociale, celui-ci peut être appréhendé à travers l'évolution du nombre idéal d'enfants déclaré par les Français.

Des travaux récents de l'Institut national d'études démographiques révèlent en effet une tendance à la baisse du nombre idéal d'enfants au cours des 20 dernières années¹. Cette évolution peut être reliée à la montée des incertitudes contemporaines ainsi qu'aux nouvelles aspirations professionnelles des jeunes femmes, avec leur corollaire en matière d'égalité des rôles.

Pour compléter ces analyses, nous mobilisons ici les données issues de l'enquête *Conditions de vie* recueillies par le CRÉDOC entre 1979 et 2025 auprès de 85 000 individus. Nous analysons la réponse donnée par les Français concernant le nombre idéal d'enfants, une notion légèrement différente du nombre d'enfants effectivement souhaités par la personne interrogée. Au-delà des contraintes matérielles ou des inquiétudes, le bien-être subjectif joue-t-il un rôle dans la natalité ?

La baisse progressive du nombre idéal d'enfants

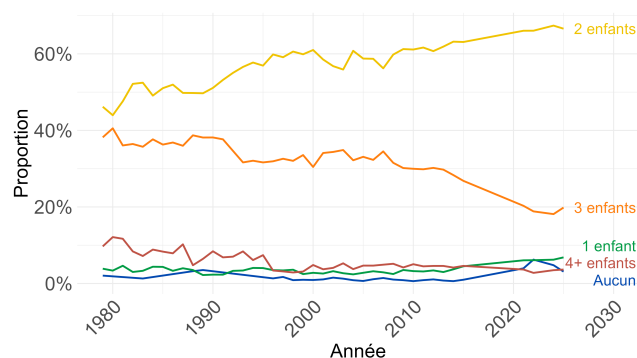


Source : CRÉDOC, enquête CDV hiver 2025 (Ph47).

Figure 1
Nombre idéal d'enfants selon l'âge et la génération
Les personnes nées dans les années 1980 déclaraient un nombre idéal d'enfants moyen de 2,3 lorsqu'elles avaient entre 25 et 34 ans.

Les données du CRÉDOC permettent de conduire une

analyse longitudinale et conduisent à constater une diminution continue du nombre idéal d'enfants au fil du temps (Figure 1). Deux mécanismes sous-tendent cette évolution. D'abord, un effet de génération, les cohortes récentes exprimant dès le départ, entre 15 et 24 ans, une préférence pour des familles plus restreintes. Ensuite, un effet d'âge renforcé : si le nombre idéal moyen diminue avec l'âge pour toutes les cohortes, cette baisse s'accroît dans les générations récentes. Cette diminution s'intensifie pour l'ensemble des générations durant les années 2000, coïncidant avec une substitution plus marquée du nombre idéal d'enfants de 3 à 2.



Source : CRÉDOC, enquête CDV hiver 2025.

Figure 2
Évolution proportionnelle du nombre idéal d'enfants dans le temps

Ces données confirment la concentration autour de la norme idéale de deux enfants (près de 70% des personnes interrogées) au détriment du modèle de trois enfants (20%). Plus précisément, la proportion de personnes déclarant un idéal de quatre enfants ou plus rejoint celles des personnes indiquant un idéal d'un seul enfant, voire d'absence d'enfant (elle-même en légère augmentation) (Figure 2).

Qui veut le plus d'enfants ?

Une analyse multivariée permet de distinguer les différences selon les groupes de population. Les personnes les plus âgées tendent à déclarer un nombre idéal d'enfants légèrement inférieur aux personnes ayant entre 15 et 24 ans, comme le suggère la figure 1. Les hommes déclarent un nombre idéal légèrement supérieur aux femmes, toutes choses égales par ailleurs (Figure 3). Les personnes mariées ou pacsées déclarent un nombre idéal d'enfants supérieur aux célibataires, divorcés ou veufs (Figure 3).

L'analyse révèle une relation positive et croissante entre le nombre d'enfants déjà présents et le nombre idéal d'enfants déclaré. Les coefficients indiquent que chaque enfant supplémentaire est associé à une aug-

1. Milan Bouchet-Valat, Laurent Toulémon (2025). Les Françaises veulent moins d'enfants, *Population & Sociétés*, n° 635. <https://doi.org/10.3917/popsoc.635.0001>

Nombre d'enfants déjà eus

4 enfants et +

3 enfants

2 enfants

1 enfant

Statut matrimonial

Marié/Paccé

Diplôme

Master et +

Licence / Deug

BEPC et CAP

Sans diplôme

Classe sociale

Classe supérieure

Classe moyenne

Classe populaire

Identité

Âge : 25-34

Âge : 35-44

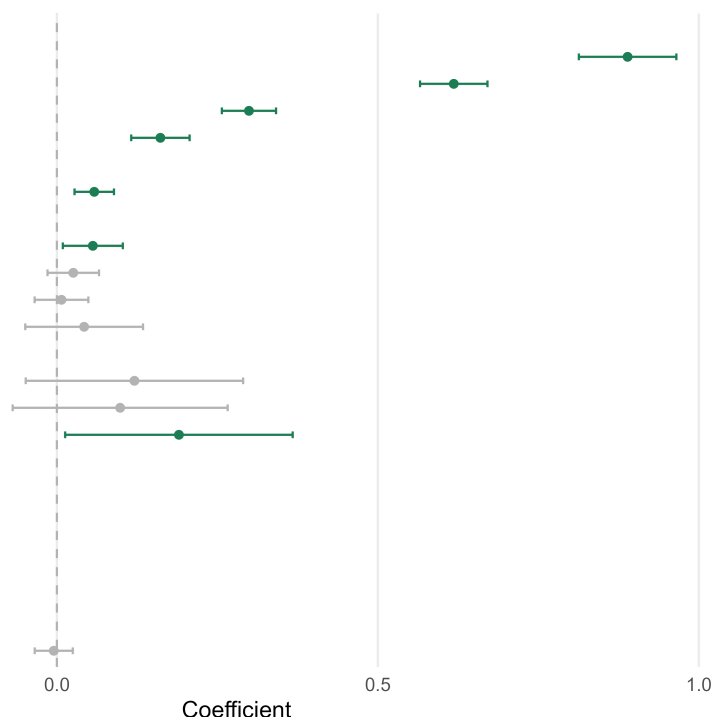
Âge : 45-54

Âge : 55-64

Âge : 65-74

Âge : 75-85

Homme



Source : CREDOC, enquête CDV hiver 2025.

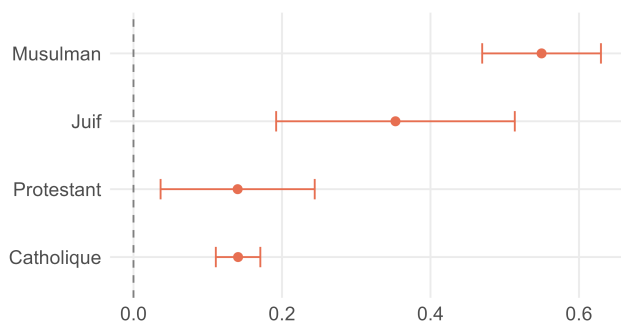
Figure 3

Effets des caractéristiques démographiques sur le nombre idéal d'enfants.

Les points représentent les coefficients de régression des modèles 2, 3 et 4, voir le tableau 3 pour le détail des spécifications utilisées.

mentation du nombre idéal d'enfants. Notamment, les individus ayant déjà 4 enfants ou plus évoquent un nombre idéal significativement plus élevé que ceux qui n'ont qu'un ou deux enfants.

Enfin, l'appartenance à une religion, qu'il s'agisse de croyance ou de pratique, est également associé à un nombre idéal d'enfants plus élevé, particulièrement chez les individus de confession musulmane (Figure 4).



Source : CREDOC, enquête CDV hiver 2025.

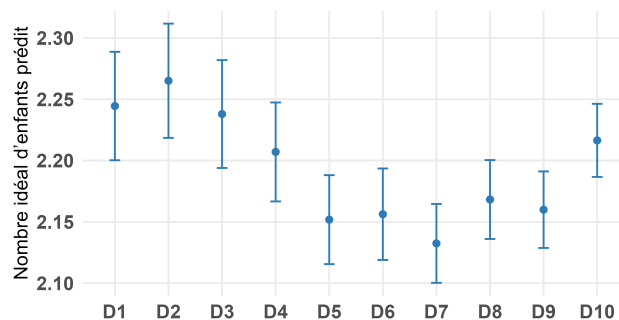
Figure 4

Effets de la religion sur le nombre idéal d'enfants

À genre, revenu et âge équivalents, être musulman est associé à une augmentation moyenne de 0,543 du nombre idéal d'enfants déclaré, par rapport aux individus non croyants (modèle 6 du tableau 3).

Éternelle courbe en U

On retrouve également la célèbre courbe en U reliant le nombre d'enfants et le statut social des parents. Ainsi, c'est chez les ménages les plus pauvres (premiers déciles de revenu) et les plus aisés (dixième décile) que le nombre idéal d'enfants est le plus élevé (Figure 5). De même, l'idéal de la famille nombreuse est plus présent chez les personnes les plus diplômées – titulaires d'un Master ou plus – et chez celles qui s'identifient à la classe populaire (Figure 3).

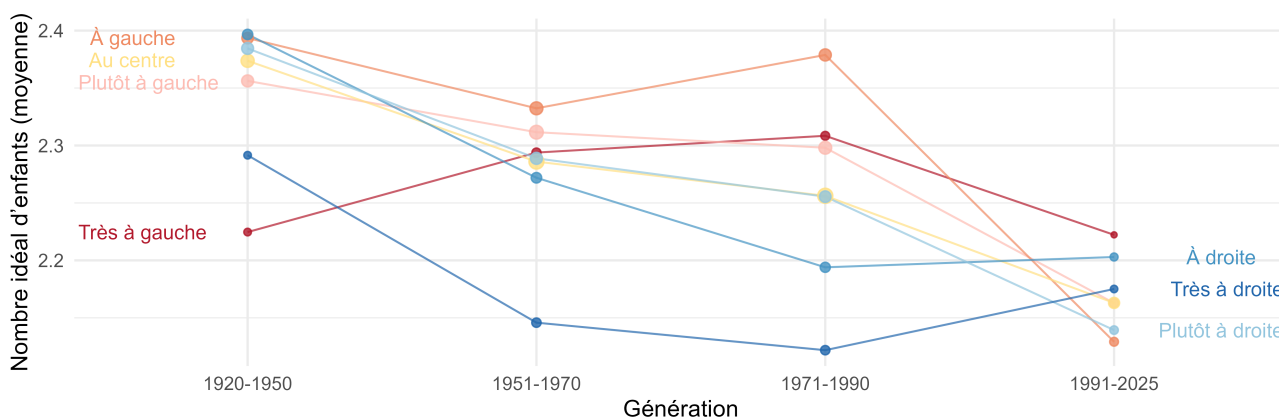


Source : CREDOC, enquête CDV hiver 2025

Figure 5

Effets du décile de revenu sur le nombre idéal d'enfants

À âge et genre identiques, les personnes du premier décile (D1, les personnes appartenant aux 10 % les plus pauvres), déclarent un nombre idéal d'enfants moyen de 2,24 (modèle 5 du tableau 3).



Source : CREDOC, enquête CDV hiver 2025.

Figure 6

Évolution du nombre idéal d'enfants moyen selon la position politique et la génération

Les personnes nées entre 1971 et 1990 se déclarant « plutôt à droite » ont indiqué un nombre idéal d'enfants moyen de 2,26.

Valeurs politiques et sociétales

L'auto-positionnement sur le spectre politique ainsi que les valeurs politiques et sociétales s'articulent à la conception de la famille idéale.

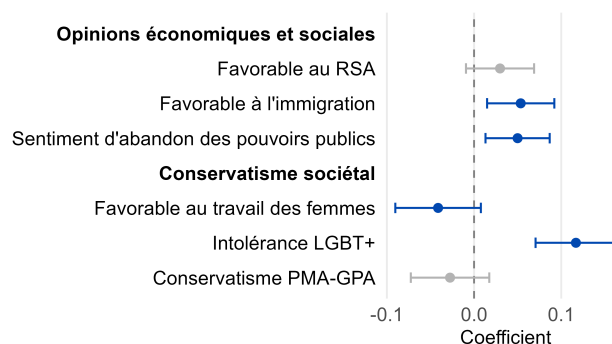
Un axe gauche-droite qui s'estompe

L'orientation politique exerce des effets variables selon la génération. Au début de la période, pour les cohortes nées entre 1920 et 1950, les positionnements aux extrêmes (droite et gauche) sont associés à un nombre idéal d'enfants plus faible. Cependant, le lien entre auto-positionnement politique et désir d'enfants se modifie au cours des générations et finit par disparaître, du fait de la convergence vers un nombre idéal proche de 2,2 enfants, quel que soit le positionnement politique (Figure 6).

Valeurs sociétales et parentalité

D'autres questions de l'enquête concernent le travail des femmes, le genre et la famille, l'immigration et la mondialisation.

La figure 7 montre que les opinions relatives à la PMA-GPA ne sont pas corrélées au nombre idéal d'enfants. En revanche, les personnes hostiles aux mesures d'inclusion des personnes LGBT+, c'est-à-dire le mariage homosexuel ou l'inscription d'un troisième genre sur les documents administratifs, ou encore les personnes qui se déclarent défavorables au travail des femmes, déclarent un nombre idéal d'enfants plus élevé (modèle 10 : Opinions sociales, modèle 11 : Indicateurs conservatisme).



Source : CREDOC, enquête CDV hiver 2025.

Figure 7

Effet des opinions sociales sur le nombre idéal d'enfants

À genre, âge et revenus équivalents, être favorable au travail des femmes est associé à une diminution moyenne de 0,041 du nombre idéal d'enfants déclaré, par rapport aux individus défavorables au travail des femmes. Modèle 7 du tableau 3.

Ce sont donc les valeurs familiales conservatrices qui sont les plus souvent associées à un idéal de famille nombreuse. À l'inverse, pour ce qui est des attitudes politiques plus générales, ce sont les valeurs les plus « progressistes » qui sont corrélées à un nombre d'enfants idéal plus élevé, notamment le fait d'être plus favorables à l'immigration. Il en va de même des personnes exprimant un sentiment de relégation, c'est-à-dire le sentiment d'habiter dans un territoire délaissé par les pouvoirs publics (Figure 7).

Dimensions subjectives : bonheur, opinions et confiance

Au-delà des contraintes et du cadre de vie objectif, ainsi que des valeurs normatives, le désir d'enfants dépend-il des représentations et des projections subjectives ?

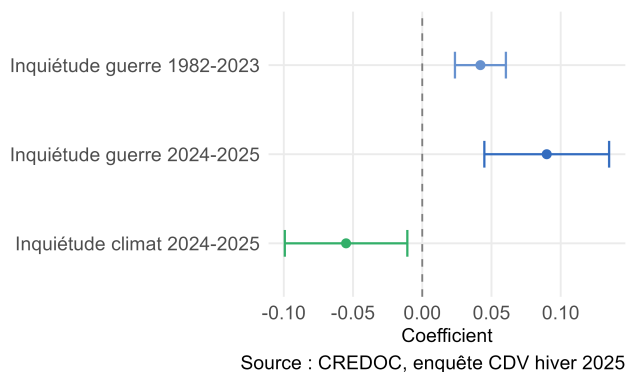


Figure 8

Effet des inquiétudes sur le nombre idéal d'enfants
 À genre, âge et revenu équivalents, l'inquiétude liée à la guerre est associée, sur la période 1982-2023, à une augmentation moyenne de 0,042 du nombre idéal d'enfants déclaré, par rapport aux individus non inquiets. Modèles 8 et 9 du tableau 3.

Le rôle ambigu de l'anxiété

Une note récente de l'INED relevait le rôle des incertitudes contemporaines dans le désir d'enfant. On retrouve bien ici l'effet « antinataliste » de l'anxiété climatique. Cependant, l'inquiétude face à la menace de guerre semble, quant à elle, associée à un effet « pronataliste », surtout chez les individus ayant répondu aux vagues d'enquête les plus récentes, de 2024 et 2025 (Figure 8).

Les gens heureux rêvent de plus d'enfants

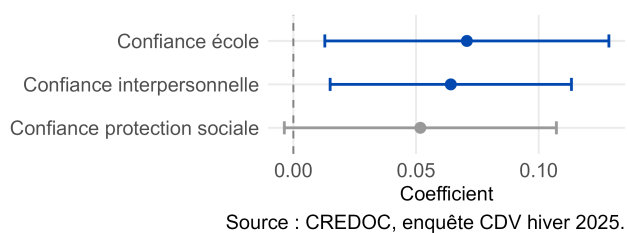


Figure 9

Effet de la confiance sur le nombre idéal d'enfants
 À genre, âge et revenu équivalents, avoir confiance en les autres (confiance interpersonnelle) est associée à une augmentation moyenne de 0,064 du nombre idéal d'enfants déclaré, par rapport aux individus n'ayant pas confiance en les autres. Modèle 12 du tableau 3.

Les gens heureux désirent-ils davantage d'enfants ? Effectivement, le fait de se sentir « souvent » heureux dans sa vie actuelle est associé à un nombre idéal d'enfants plus élevé (modèle 1 du tableau 3). Cet effet du bonheur est identique pour les hommes et les femmes, et se retrouve dans tous les modèles statistiques estimés pour cette note.

Il en va de même pour ce qui concerne la confiance interpersonnelle (Figure 9) et la confiance dans le système social (Figure 9).

Proximité avec sa famille et ses amis

Pour finir, on peut s'attendre à ce que les personnes qui se sentent les plus proches de leur famille conçoivent une image plus riante des familles nombreuses. La relation est a priori moins claire en ce qui concerne les liens amicaux (qui constituent une alternative à la parentalité) ou le sentiment de solitude. De fait, trois dimensions se révèlent positivement corrélées au nombre idéal d'enfants : la fréquence des réunions de famille, le sentiment de liberté et le fait de recevoir des amis régulièrement. En revanche, être satisfait de son cadre de vie est associé à un nombre idéal d'enfants plus faible et d'autres dimensions, telles que la sécurité ou la santé perçue, n'exercent pas d'effet statistiquement significatif sur le nombre d'enfants idéal (Figure 10).

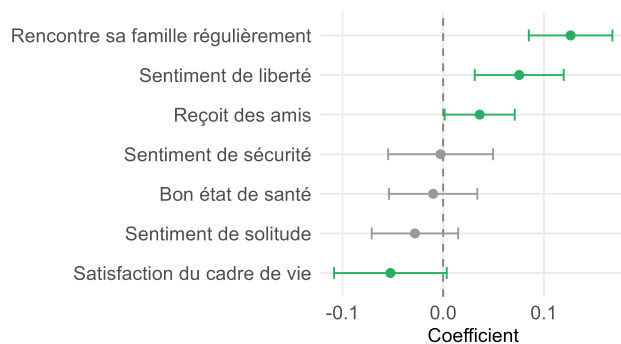


Figure 10

Effet du cadre de vie sur le nombre idéal d'enfants
 À genre, âge et revenu équivalents, rencontrer de façon régulière des membres de sa famille est associé à une augmentation moyenne de 0,127 du nombre idéal d'enfants déclaré, par rapport aux individus qui ne visitent pas régulièrement leur famille. Modèle 13 du tableau 3.

Conclusion

La réponse à la question du « nombre idéal d'enfants » mélange certainement le désir personnel de la personne interrogée et la norme sociale perçue. À l'évidence, celle-ci évolue : la réponse la plus fréquente est désormais de 2 enfants et non plus 3, et un nombre faible mais croissant de personnes désignent l'absence d'enfant comme idéal. Cette chute du nombre idéal d'enfants, si elle reflète des contraintes objectives, dépend également du bien-être subjectif des personnes interrogées : se sentir heureux, proche de sa famille et de ses amis et libre de faire ses choix. Elle dépend aussi de leur confiance dans les autres et dans les institutions. Enfin, en ce qui concerne les valeurs, les choses sont plus complexes car ce sont à la fois les valeurs familiales traditionnelles et les valeurs sociales plus « progressistes » qui sont associées à un

idéal de famille plus nombreuse.

Annexe

Tableau 1
Description des variables des modèles

Variable	Question	Codage / Modalités	Remarque / Recodage
BONHEUR	Dans votre vie actuelle, vous sentez-vous heureux ?	1 = Jamais, 2 = Occasionnellement, 3 = Assez souvent, 4 = Très souvent	Dichotomisé : 3-4 = Oui ; 1-2 : Non
ENFANTS NBENF	Avez-vous, ou avez-vous eu des enfants ? Combien d'enfants avez-vous ?	1 = Oui ; 2 = Non Valeur numérique	– Recodé en catégories : 0, 1, 2, 3, 4+
DIPLOME8	Quel est le diplôme le plus élevé que vous avez obtenu ?	1 = Aucun ; 2 = Certificat d'études primaires ; 3 = BEPC ; 4 = CAP/BEP ; 5 = BAC ; 6 = Bac+2 ; 7 = Bac+3/4 ; 8 = Bac+5 et +	1-2 = Sans diplôme, 3-4 = Brevet-CAP, 5-6 = BAC et BAC+2, 7-8 = Bac +4 et plus
CLASSESO	À laquelle des catégories suivantes avez-vous le sentiment d'appartenir ?	1 = Privilégiés ; 2 = Gens aisés ; 3 = CM supérieure ; 4 = CM inférieure ; 5 = Populaire ; 6 = Défavorisés ; 7 = NSP	1-2 = supérieure, 3-4 / moyenne, 5-6 = populaire
STATMAT	Êtes-vous actuellement ?	1 = Célibataire ; 2 = Marié(e) ; 3 = PACS ; 4 = Séparé(e)/Divorcé(e) ; 5 = Veuf(ve)	Dichotomisé : 2-3 = marié.e-paccé.e, 1;4-5 = autres
AGECAT	Quel est votre âge ?	Valeur numérique	Recodé : 15-24 ans (base), 25-34 ans, 35-44 ans, 45-54 ans, 55-64 ans, 65-74 ans, 75-85 ans
ECHPOL	Sur une échelle de gauche à droite, où vous situez-vous ?	1 = Très à gauche à 7 = Très à droite	1-2 = gauche, 3-4-5 = centre, 6-7 = droite
INQUIET_GUERRE	On éprouve parfois de l'inquiétude, pour soi-même ou pour des proches. Pouvez-vous nous indiquer si les risques suivants vous inquiètent : guerre	1 = Beaucoup à 4 = Pas du tout ; 5 = NSP	Dichotomisé : 1-2 = inquiet, 3-4 = pas inquiet
INQUIET_CLIMAT	On éprouve parfois de l'inquiétude, pour soi-même ou pour des proches. Pouvez-vous nous indiquer si les risques suivants vous inquiètent : climat	1 = Beaucoup à 4 = Pas du tout ; 5 = NSP	Dichotomisé : 1-2 = inquiet, 3-4 = pas inquiet
RELEG	Avez-vous le sentiment d'habiter dans un territoire délaissé par les pouvoirs publics ?	1 = Oui, tout à fait ; 2 = Oui, plutôt ; 3 = Non, plutôt pas ; 4 = Non, pas du tout ; 5 = NSP	Dichotomisé : 1-2 = Oui, 3-4 = Non
OPIRSA	À propos du RSA, pensez-vous plutôt que	1 = Cela leur donnera le coup de pouce nécessaire pour s'en sortir ; 0 = Cela risque d'inciter les gens à s'en contenter et à ne pas chercher du travail	–
OPIIMMIG	Souhaitez-vous que l'on favorise en priorité l'intégration des immigrés ou leur départ ?	1 = Intégration ; 2 = Départ ; 3 = NSP	Dichotomisé : 1 = Intégration, 2 = Départ
TRAVFEM	Des opinions diverses peuvent être exprimées à propos du travail des femmes. Quel est le point de vue qui semble correspondre le mieux au vôtre ?	1 = Ne devraient jamais travailler avec enfants en bas âge à 4 = Devraient toujours travailler (5 = Jamais, 6 = NSP)	Dichotomisé : 3-4 = attitude favorable, 1-2;5 = attitude défavorable
CONFMEFI	Pensez-vous qu'il est possible de faire confiance aux autres ou qu'on n'est jamais assez méfiant ?	1 = Confiance, 2 = Méfiance, 3 = NSP	Dichotomisé : 1 = confiance, 2 = méfiance
CONFECOL	Globalement, avez-vous très confiance, plutôt confiance, plutôt pas confiance ou pas du tout confiance dans les acteurs suivants : Ecole	1 = Très confiance à 4 = Pas confiance (5 = NSP)	Dichotomisé : 1-2 = confiance, 3-4 = pas confiance
CONFPROT	Globalement, avez-vous très confiance, plutôt confiance, plutôt pas confiance ou pas du tout confiance dans les acteurs suivants : organismes de protection sociale	1 = Très confiance à 4 = Pas confiance (5 = NSP)	Dichotomisé : 1-2 = confiance, 3-4 = pas confiance
SENTSANTE	Par rapport aux personnes de votre âge, pensez-vous que votre état de santé est ... ?	1 = Très satisfaisant, 2 = satisfaisant, 3 = peu satisfaisant, 4 = pas satisfaisant du tout	Dichotmisé : 1-2 = bonne santé, 3-4 = mauvaise santé)
SENTLIB	Êtes-vous d'accord ou pas avec l'affirmation suivante : 'Je me sens libre de vivre ma vie comme je l'entends'	1 = Tout à fait d'accord à 4 = pas du tout d'accord, 5 = NSP	Dichotomisé : 1-2 = d'accord, 3-4 = pas d'accord
VISITFAM	Rencontrez-vous de façon régulière des membres de votre famille proche ?	1 = oui, 2 = non, 3 = NSP	Dichotomisé : 1 = oui, 2 = non
RECEVAMI	Vous arrive-t-il d'inviter ou de recevoir, chez vous, des amis, des relations ?	1 = Tous les jours ou presque, 2 = En moyenne, une fois par semaine, 3 = En moyenne, une fois par mois, 4 = plus rarement, 5 = jamais, 6 = NSP	Dichotomisé : 1-3 = oui, 4-5 = non
CADVIE	Que pensez-vous de votre cadre de vie quotidien, c'est-à-dire ce qui entoure le logement où vous vivez ; dans l'ensemble, en êtes-vous ?	1 = Très satisfaisant, 2 = satisfaisant, 3 = peu satisfaisant, 4 = pas satisfaisant du tout	Dichotomisé : 1-2 = satisfaisant, 3-4 = pas satisfaisant
DECILE_REV REVENQ	Décile de revenu A combien s'élèvent par mois vos propres revenus (salaires, retraites, chômage, primes, revenus d'indépendants) ?	1 à 10 Valeur numérique	Décomposée en décile

Tableau 2
Description des variables construites des modèles

Variable	Question	Codage / Modalités	Remarque / Recodage
RELIGIONS	Utilisation des deux variables suivantes		
RELIGION	En matière de religion, avez-vous	1 = Une pratique religieuse régulière, 2 = Une pratique religieuse occasionnelle, 3 = pas de pratique, mais le sentiment d'appartenir à une religion, 4 = Ni pratique, ni sentiment d'appartenance, 5 = Ne sait pas	Recodé : 1-4 = TYPRELIG.NEW avec 4 = Non croyant (référence)
TYPRELIG	Quelle est votre religion ?	1 = Catholique ; 2 = Musulmane ; 3 = Juive ; 4 = Protestante ; 5 = Autre ; 6 = NSP	-
TYPRELIG.NEW	Quelle est votre religion ?	0 = Non croyant ; 1 = Catholique ; 2 = Musulmane ; 3 = Juive ; 4 = Protestante ; 5 = Autre ; 6 = NSP	-
Conservatisme PMA-GPA	Moyenne des 2 items suivants		
OPIPMA	La procréation médicalement assistée doit pouvoir bénéficier aux couples de femmes et aux femmes célibataires	1 = Tout à fait d'accord à 5 = NSP	Dichotomisé : 1-2 = d'accord, 3-4 = pas d'accord
OPIGPA	GPA	1 = Tout à fait d'accord à 5 = NSP	Dichotomisé : 1-2 = d'accord, 3-4 = pas d'accord
Intolérance LGBT+	Moyenne des 3 items suivants		
UNIONGAY	Deux personnes du même sexe doivent pouvoir s'unir civilement à la mairie	1 = Tout à fait d'accord à 4 = pas du tout d'accord, 5 = NSP	Dichotomisé : 1-2 = d'accord, 3-4 = pas d'accord
ADOPTGAY	Deux personnes du même sexe doivent pouvoir adopter un enfant	1 = Tout à fait d'accord à 4 = pas du tout d'accord, 5 = NSP	Dichotomisé : 1-2 = d'accord, 3-4 = pas d'accord
OPIGENRE	Les documents administratifs comme la carte nationale d'identité ou le passeport devraient prévoir la possibilité d'un genre autre que féminin ou masculin	1 = Tout à fait d'accord à 4 = pas du tout d'accord, 5 = NSP	Dichotomisé : 1-2 = d'accord, 3-4 = pas d'accord

Tableau 3
Présence des variables dans les modèles

Variables	M1	M2	M3	M4	M5	M6	M7	M8	M9	M10	M11	M12	M13
Heureux	X												
Sexe	X	X	X	X	X	X	X	X	X	X	X	X	X
Âge	X	X		X	X	X	X	X	X	X	X	X	X
Catégorie d'âge			X										
Décile revenu	X	X	X		X	X	X	X	X	X	X	X	X
Enfants effectif	X												
Nb enfants (cat.)				X									
Classe sociale		X											
Diplôme		X											
Statut matrimonial			X										
Religion						X							
Politique x génération							X						
Opinion RSA										X			
Opinion immigration										X			
Opinion travail femmes										X			
Sentiment relégation										X			
Score PMA/GPA											X		
Score LGBT+											X		
Inquiétude guerre								X	X				
Inquiétude climat									X				
Confiance école												X	
Confiance protection sociale												X	
Confiance interpersonnelle												X	
Cadre de vie													X
Sentiment liberté													X
Sentiment santé													X
Sentiment sécurité													X
Sentiment solitude													X
Rencontrer famille													X
Recevoir amis													X

CEPREMAP

CENTRE POUR LA RECHERCHE ECONOMIQUE ET SES APPLICATIONS

Le CEPREMAP est né en 1967 de la fusion de deux centres, le CEPREL et le CERMAP, pour éclairer la planification française grâce à la recherche économique.

Le CEPREMAP est, depuis le 1er janvier 2005, le CEntre Pour la Recherche EconoMique et ses APplications. Il est placé sous la tutelle du Ministère de la Recherche. La mission prévue dans ses statuts est d'assurer une interface entre le monde académique et les administrations économiques.

Il est à la fois une agence de valorisation de la recherche économique auprès des décideurs, et une agence de financement de projets dont les enjeux pour la décision publique sont reconnus comme prioritaires.

<http://www.cepremap.fr>

Observatoire du Bien-être

L'Observatoire du bien-être au CEPREMAP soutient la recherche sur le bien-être en France et dans le monde. Il réunit des chercheurs de différentes institutions appliquant des méthodes quantitatives rigoureuses et des techniques novatrices. Les chercheurs affiliés à l'Observatoire travaillent notamment sur la relation entre revenus, éducation, santé et bien-être, et l'évolution du bien-être au cours de la vie. Un rôle important de l'Observatoire est de développer notre compréhension du bien-être en France : son évolution au fil du temps, sa relation avec le cycle économique et politique, les écarts entre différents groupes de population ou régions, et enfin la relation entre politiques publiques et bien-être.

<http://www.cepremap.fr/observatoire-bien-etre>

<https://social.sciences.re/@ObsBienEtre>

Directrice de publication

Claudia Senik

Responsable éditorial

Mathieu Perona

Observatoire du Bien-être du Cepremap

48 Boulevard Jourdan

75014 Paris – France

Collection Notes de l'Observatoire du Bien-être, ISSN 2646-2834