

Clément Bellet avait eu l'occasion de présenter en séminaire à PSE son travail quasi-expérimental sur le lien entre bonheur et productivité individuelle. Il est maintenant [publié](#) dans la collection des documents de travail du CEPREMAP. Iris Laugier, de son côté, nous donne sa vision de la conférence donnée le 27 septembre dernier par J. Stiglitz à PSE.

Nous relevons par ailleurs une actualité des publications de recherche riche et variée, qui reflète la diversité des centres d'intérêt de l'Observatoire.

Nous vous rappelons que l'Observatoire peut se mobiliser pour restituer sous un format de note des résultats de recherche dans son domaine que vous voudriez communiquer à un public plus large.

Observatoire

Conférence Stiglitz

Le 27 septembre dernier, J. Stiglitz donnait à PSE une conférence « Détermination sociale du comportement et applications au développement ». Iris Laugier, notre assistante de recherche était présente, et partage son compte-rendu de la conférence sur le [blog de l'Observatoire](#).

Does Employee Happiness Have an Impact on Productivity?

Abstract: This article provides quasi-experimental evidence on the relationship between employee happiness and productivity in the field. We study the universe of call center sales workers at British Telecom (BT), one of the United Kingdom's largest private employers. We measure their happiness over a 6 month period using a novel weekly survey instrument, and link these reports with highly detailed administrative data on workplace behaviors and various measures of employee performance. We show that workers make around 13% more sales in weeks where they report being happy compared to weeks when they are unhappy. Exploiting exogenous variation in employee happiness arising from weather shocks local to each of the 11 call centers, we document a strong causal effect of happiness on labor productivity. These effects are driven by workers making more calls per hour, adhering more closely to their workflow schedule, and converting more calls into sales when they are happier. No effects are

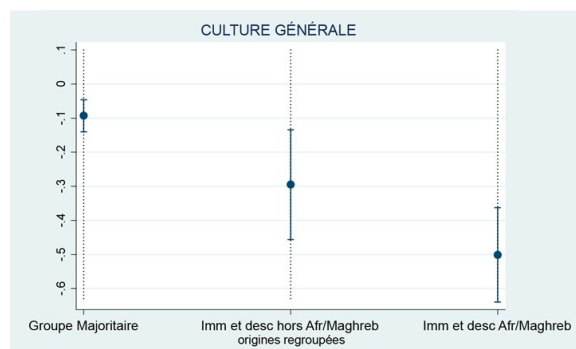
found in our setting of happiness on various measures of high-frequency labor supply such as attendance and break-taking.

Clément Bellet, Jan-Emmanuel De Neve, George Ward, "[Does Employee Happiness Have an Impact on Productivity?](#)", Document de travail du CEPREMAP n°1905.

Cet article fait l'objet d'une [présentation grand public](#) dans *Quartz at Work*.

CEPREMAP

Les épreuves écrites des concours de la fonction publique : une barrière sélective à l'entrée



Dominique Meurs a réalisé pour la Fondation Jean Jaurès [une note](#) décrivant les résultats obtenus sur la manière dont les épreuves écrites de culture générale des concours administratifs sélectionnent différemment les populations en fonction de leurs origines.

Outils

Package R essurvey

Le paquet R essurvey permet de télécharger directement dans R les différentes vagues de l'ESS ainsi que les jeux de pondérations attachés. Derrière cette fonctionnalité en apparence simple, les auteurs ont réalisé un gros travail d'harmonisation des données.

Plus d'informations : <https://cimentadaj.github.io/blog/essurvey-release/>

CASCaD

Vous travaillez sur des données administratives françaises ? Vous pouvez faire certifier la reproductibilité de vos analyses par une équipe spécialisée de la recherche publique française : <https://www.cascad.tech/>

Vu sur le Web

Bien-être au Royaume-Uni

L'ONS britannique a publié le 23 octobre dernier la mise à jour de son [Tableau de bord](#) du bien-être au Royaume-Uni, avec le [commentaire détaillé](#) qui lui est associé.

La présence de quatre questions relatives au bien-être subjectif dans le questionnaire employé dans le recensement continu permet à l'ONS de disposer de ces indicateurs à un niveau très fin (*local authorities*), ce qui motive des études de cas détaillées des autorités locales enregistrant régulièrement les niveaux les plus élevés et les plus faibles de bien-être subjectif.

Colloque « Penser les inégalités dans l'enfance »

Le Ministère de la Culture, l'Université Paris-Descartes et le Cerlis organisent les 20-21-22 novembre 2019 un colloque international sur les inégalités dans l'enfance. [Programme](#) et [inscriptions](#).

Les trajectoires professionnelles des femmes les moins bien rémunérées sont les plus affectées par l'arrivée d'un enfant

Résumé : L'arrivée d'un enfant se traduit par des pertes de revenu salarial pour les mères par rapport à la situation contrefactuelle dans laquelle elles n'au-

raient pas eu d'enfant, mais pas pour les pères. Elle conduit les femmes à réduire leur activité ou à l'interrompre, parfois définitivement : ces décisions d'offre de travail sont responsables d'une diminution de 20 % de leur revenu salarial cinq ans après l'arrivée d'un enfant. Leur salaire horaire diminue d'environ 5 % par enfant, une baisse qui persiste pendant au moins cinq ans après la naissance. Au contraire, l'arrivée d'un enfant n'a quasiment aucun impact sur les hommes, hormis sur les mieux rémunérés d'entre eux qui augmentent leur activité. Les pertes de revenu salarial des femmes varient selon leur niveau initial de salaire horaire : elles sont très prononcées pour les bas salaires (jusqu'à 40 %), alors qu'elles sont presque négligeables pour les femmes les mieux rémunérées. Cette hétérogénéité est presque intégralement due aux comportements d'offre de travail, les pertes de salaire horaire étant au contraire plutôt homogènes à cet égard. Les ménages semblent s'ajuster aux incitations financières, les mères aux salaires les plus faibles étant les plus incitées à réduire leur activité. Ces incitations incluent le coût d'opportunité d'une diminution d'activité et le coût de la garde d'un jeune enfant, net des subventions du système socio-fiscal.

Pierre Pora, Lionel Wilner, « [Les trajectoires professionnelles des femmes les moins bien rémunérées sont les plus affectées par l'arrivée d'un enfant](#) », *INSEE Analyses*, no48, 10-10-2019

The effect of paternalistic alternatives on attitudes toward default nudges

Abstract: Nudges are increasingly being proposed and used as a policy tool around the world. The success of nudges depends on public acceptance. However, several questions about what makes a nudge acceptable remain unanswered. In this paper, we examine whether policy alternatives to nudges influence the public's acceptance of these nudges: Do attitudes change when the nudge is presented alongside either a more paternalistic policy alternative (legislation) or a less paternalistic alternative (no behavioral intervention)? In two separate samples drawn from the Swedish general public, we find a very small effect of alternatives on the acceptability of various default nudges overall. Surprisingly, we find that when the al-

ternative to the nudge is legislation, acceptance decreases and perceived intrusiveness increases (relative to conditions where the alternative is no regulation). An implication of this finding is that acceptance of nudges may not always automatically increase when nudges are explicitly compared to more paternalistic alternatives.

Hagman, W., ERLandsson, A., Dickert, S., Tinghög, G., & Västfjäll, D. (n.d.). [The effect of paternalistic alternatives on attitudes toward default nudges](#). Behavioural Public Policy, 1-24. doi:10.1017/bpp.2019.17

Indoor Air Quality and Cognitive Performance

Abstract: This paper studies the causal impact of indoor air quality on the cognitive performance of individuals using data from official chess tournaments. We use a chess engine to evaluate the quality of moves made by individual players and merge this information with measures of air quality inside the tournament venue. The results show that poor indoor air quality hampers cognitive performance significantly. We find that an increase in the indoor concentration of fine particulate matter (PM2.5) by 10 $\mu\text{g}/\text{m}^3$ increases a player's probability of making an erroneous move by 26.3%. The impact increases in both magnitude and statistical significance with rising time pressure. The effect of the indoor concentration of carbon dioxide (CO₂) is smaller and only matters during phases of the game when decisions are taken under high time stress. Exploiting temporal as well as spatial variation in outdoor pollution, we provide evidence suggesting a short-term and transitory effect of fine particulate matter on cognition.

IZA DP No. 12632: "[Indoor Air Quality and Cognitive Performance](#)," Steffen Künn, Juan Palacios, Nico Pestel, September 2019

Comparison Is The Thief Of Joy. Does Social Comparison Affect Migrants' Subjective Well-Being?

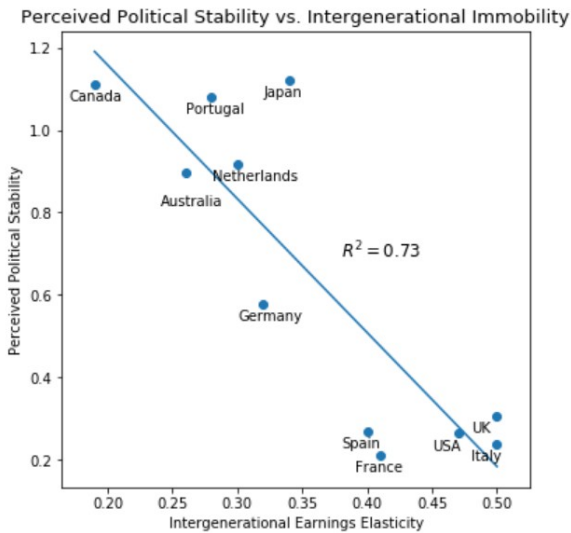
Abstract: This paper contributes to the growing strand of literature that investigates migrants' subjective wellbeing by analysing how the social comparison with two reference groups (natives and other migrants) within the host country affects migrants' life satisfaction. Using data from six rounds of the European Social Survey, we constructed two measures

of economic distance that compare each migrant's situation with the average of the group of natives and the group of migrants with similar characteristics. Our results indicate that when the disadvantage between the migrant and the reference groups becomes smaller, migrant's life satisfaction increases. The effect of the social comparison with natives appears larger than the social comparison with migrants and, in both cases, it is stronger for individuals with higher levels of education. We also show that social comparison is stronger for second generation migrants than for first generation migrants and, within this latter group, it intensifies as length of stay in the host country increases. Overall, the role of social comparison seems crucial to understanding patterns of integration in an enlarged Europe.

Manuela Stranges & Daniele Vignoli & Alessandra Venturini, 2019. "[Comparison Is The Thief Of Joy. Does Social Comparison Affect Migrants' Subjective Well-Being?](#)" [Working Papers](#) 201906, Università della Calabria, Dipartimento di Economia, Statistica e Finanza "Giovanni Anania" - DESF.

Social Mobility Explains Populism, Not Inequality or Culture

Abstract: What is driving contemporary populism, for example Brexit, Trump, the Gilets Jaunes, and Five-Star? Commonly-accepted answers are divided into two schools of thought, one economic and one cultural. The main explanation in the former camp is income inequality; those in the latter are social media-induced ideological polarization, unprecedented levels of immigration, and older generations reacting against millennial values. This paper exploits geographic variation in the incidence of populism to apply cross-sectional regression analysis to these arguments, and concludes that they are highly unconvincing. Instead, the thus-largely overlooked factor of social mobility is found to have far greater explanatory power. Four settings are analyzed: the 2016 US Presidential Election, the 2017 French Presidential Election, the 2019 European Parliament Elections, and the political stability of developed countries in 2018. The article contends that the decisiveness of social mobility as an explanatory variable for populism is plausibly rooted in universal human conceptions of fairness.



Eric S. M. Protzer, 2019. "[Social Mobility Explains Populism, Not Inequality or Culture](#)," [CID Working Papers](#) 118a, Center for International Development at Harvard University.

The Impact of Minimum Wages on Well-Being: Evidence from a Quasi-experiment in Germany

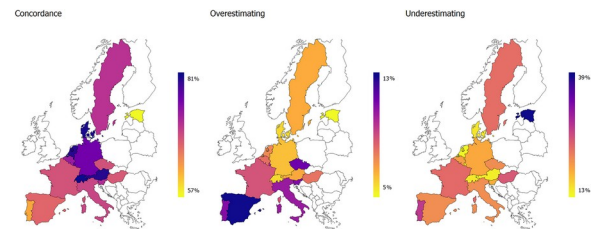
Abstract: We analyze well-being effects of minimum wages, using the introduction of the minimum wage in Germany as a quasi-experiment. Based on representative data, a difference-in-differences design compares the development of life, job, and pay satisfaction between employees who are affected by the reform according to their pre-intervention wages and those who have marginally higher wages at outset. We find significantly positive effects on all considered dimensions of well-being. The results hold for at least 1 year after the reform, are more pronounced in East Germany, and hold if those who are not employed anymore after the reform are included.

Gülal, F. & Ayaita, A. J Happiness Stud (2019). <https://doi.org/10.1007/s10902-019-00189-5>

Reporting biases in self-assessed physical and cognitive health status of older Europeans

Abstract: This paper explores which demographic characteristics substantially bias self-reported physical and cognitive health status of older Europeans. The analysis utilises micro-data for 19 European countries from the Survey of Health, Ageing and Re-

tirement in Europe to compare performance-tested outcomes of mobility and memory with their self-reported equivalents. Relative importance analysis based on multinomial logistic regressions shows that the bias in self-reported health is mostly due to reporting heterogeneities between countries and age groups, whereas gender contributes little to the discrepancy. Concordance of mobility and cognition measures is highly related; however, differences in reporting behaviour due to education and cultural background have a larger impact on self-assessed memory than on self-assessed mobility. Southern as well as Central and Eastern Europeans are much more likely to misreport their physical and cognitive abilities than Northern and Western Europeans. Overall, our results suggest that comparisons of self-reported health between countries and age groups are prone to significant biases, whereas comparisons between genders are credible for most European countries. These findings are crucial given that self-assessed data are often the only information available to researchers and policymakers when asking health-related questions.



Spitzer S, Weber D (2019) Reporting biases in self-assessed physical and cognitive health status of older Europeans. *PLoS ONE* 14(10): e0223526. <https://doi.org/10.1371/journal.pone.0223526>

Role Models féminins : un levier efficace pour inciter les filles à poursuivre des études scientifiques ?

Résumé : En France, comme dans la plupart des pays développés, la sous-représentation des femmes dans les filières scientifiques constitue un frein important à l'égalité professionnelle. Depuis 2014, le programme de sensibilisation For Girls in Science de la Fondation L'Oréal propose des interventions d'une heure qui sont dispensées en classe par des jeunes femmes ayant une formation scientifique (collaboratrices du groupe L'Oréal et jeunes chercheuses). L'objectif de ces interventions est de contrecarrer les stéréotypes associés aux métiers scientifiques et

à la place des femmes en sciences, de manière à rendre les filières scientifiques plus attractives auprès des jeunes filles.

En nous appuyant sur un protocole d'évaluation par assignation aléatoire impliquant près de 20 000 élèves scolarisés dans les classes de seconde et de terminale scientifique d'une centaine de lycées franciliens en 2015-2016, nous montrons que ces interventions ponctuelles entraînent une diminution significative des représentations stéréotypées des élèves sur les métiers scientifiques et sur les différences genrées d'aptitudes pour les sciences, aussi bien chez les filles que chez les garçons. Bien que ces interventions n'aient pas d'impact détectable sur les choix d'études des élèves de seconde et des garçons de terminale S, elles ont des effets significatifs sur l'orientation post-

bac des filles de terminale S : parmi ces dernières, la proportion s'orientant vers une classe préparatoire (CPGE) scientifique passe de 11 à 14,5 % (soit une augmentation de 30 %). L'un des enseignements de l'étude est que la capacité à influencer les choix d'orientation des jeunes filles ne dépend pas uniquement de l'efficacité des role models féminins à déconstruire les stéréotypes relatifs aux métiers scientifiques et à la place des femmes et des hommes en science, mais également du type d'identification déclenchée par l'exposition au modèle.

Thomas Breda, Julien Grenet, Marion Monnet, Clémentine Van Effenterre, « [Role Models féminins : un levier efficace pour inciter les filles à poursuivre des études scientifiques ?](#) », Note IPP n°45, Septembre 2019

CEPREMAP

CENTRE POUR LA RECHERCHE ECONOMIQUE ET SES APPLICATIONS

Le CEPREMAP est né en 1967 de la fusion de deux centres, le CEPREL et le CERMAP, pour éclairer la planification française grâce à la recherche économique.

Le CEPREMAP est, depuis le 1er janvier 2005, le Centre Pour la Recherche Economique et ses Applications. Il est placé sous la tutelle du Ministère de la Recherche. La mission prévue dans ses statuts est d'assurer une interface entre le monde académique et les administrations économiques.

Il est à la fois une agence de valorisation de la recherche économique auprès des décideurs, et une agence de financement de projets dont les enjeux pour la décision publique sont reconnus comme prioritaires.

<http://www.cepremap.fr>

<https://twitter.com/CEPREMAP>

Observatoire du Bien-être

L'Observatoire du bien-être au CEPREMAP soutient la recherche sur le bien-être en France et dans le monde. Il réunit des chercheurs de différentes institutions appliquant des méthodes quantitatives rigoureuses et des techniques novatrices. Les chercheurs affiliés à l'Observatoire travaillent sur divers sujets, comme des questions de recherche fondamentales telles que la relation entre éducation, santé et bien-être, l'impact des relations avec les pairs sur le bien-être, la relation entre le bien-être et des variables cycliques tels que l'emploi et la croissance et enfin l'évolution du bien-être au cours de la vie. Un rôle important de l'Observatoire est de développer notre compréhension du bien-être en France: son évolution au fil du temps, sa relation avec le cycle économique, les écarts en terme de bien-être entre différents groupes de population ou régions, et enfin la relation entre politiques publiques et bien-être.

<http://www.cepremap.fr/observatoire-bien-etre>

<https://twitter.com/ObsBienEtre>

Directeur de publication

Mathieu Perona

Comité scientifique

Claudia Senik

Yann Algan

Andrew Clark

Observatoire du Bien-être du CEPREMAP

48 Boulevard Jourdan

75014 Paris – France

+33(0)1 80 52 13 61